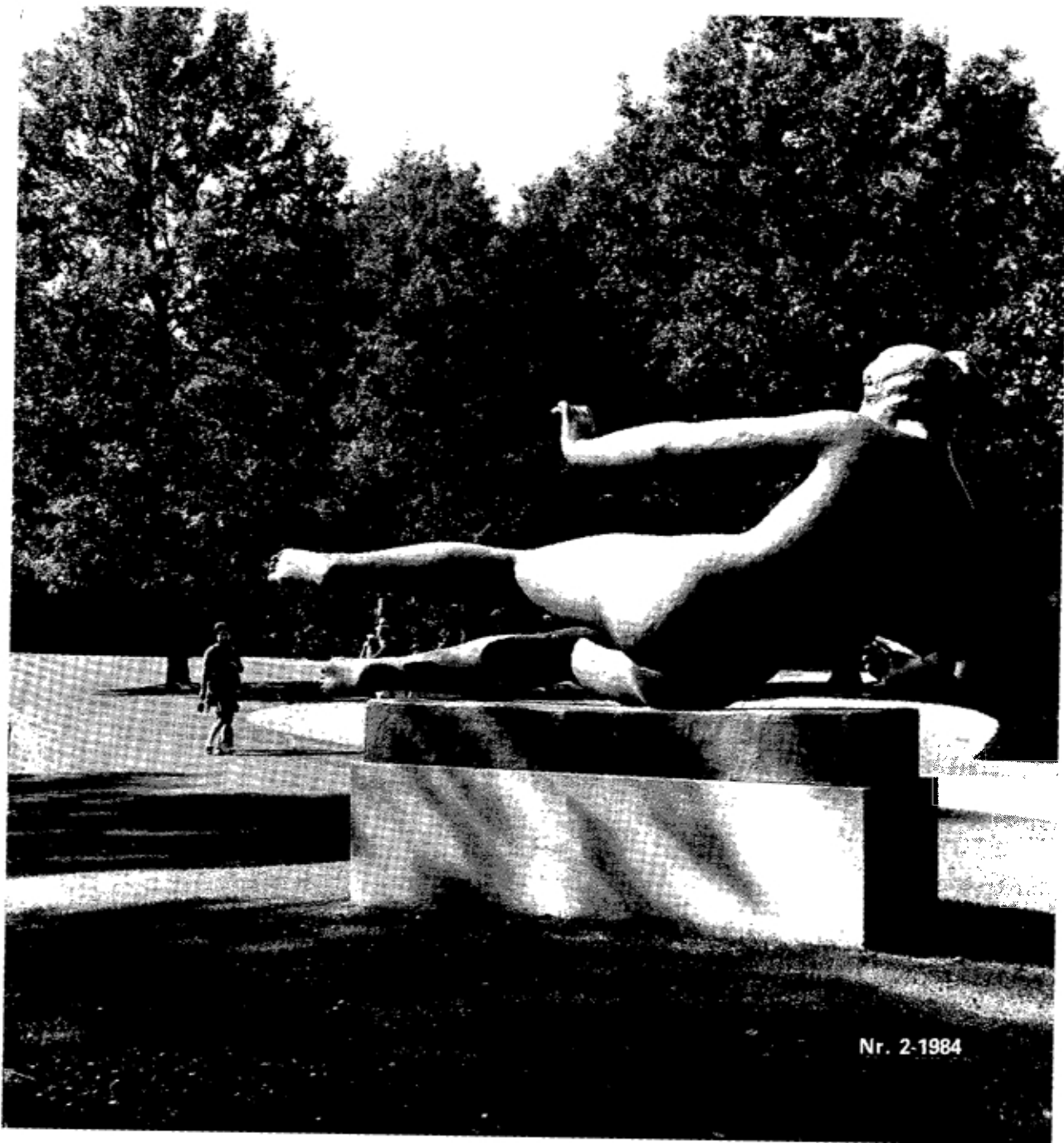


de schouw

vereniging 'vrienden van de hoge veluwe'



Nr. 2-1984



zomerschouw 1984

31e jaargang nr. 2

21 juni 1984

INHOUD

- 29 De Houtwallen bij Oud-Reerst — A. van Wijck
29 Zomerzwerftocht
30 De tuinen van Paleis Het Loo
33 De volledige Van Gogh-collectie
34 Zomer Hoge Veluwedag 1984
34 De Tulpenboom — v.M.d.R.
35 Zomeravondfluistering — P. Koffeman
36 De Hoge Veluwe het jaar door
— Hans Corts en Adrie van Wijck
39 Mierenproject Hoge Veluwe wordt vervolgd — A. Mabelis
40 Paardebloemen — B.
40 Tentoonstelling „Het edelhart en zijn bedreigingen”
42 Het werk van de bomerstichting — Joop Comijs
43 De heide, stuifzanden en spontane bossen van
de Hoge Veluwe in kaart gebracht — Drs. M. Post
48 Dennescheerders in nood
-

de schouw

Orgaan van de Vereniging "Vrienden van De Hoge Veluwe"

Eindredactie: W.H. Borst en W.H. Diemont.

Inzenden kopij vóór 15 februari, 15 mei, 15 augustus en 15 november.

Alle correspondentie aan: Redactie van De Schouw, Wildernislaan 49, 7313 BD Apeldoorn.

Overname uit de inhoud van dit tijdschrift is alleen toegestaan met toestemming van de redactie en onder vermelding van de bron.

Foto omslag:
A. Maillol
„De lucht”

De Houtwallen bij Oud-Reemst — na 7 weken enthousiast werken

In de vorige Schouw, n.l. in Nr. 1-1984 heeft de redactie u op de pagina's 1 en 2 in 2 artikelen geïnformeerd over het „Zomerkamp” en over de reconstructie van bovengenoemde wallen.

Nu ik dit schrijf hebben we precies 7 weken aan dit project gewerkt. Wij, dat zijn vrijwilligers (die praktisch nooit graafwerk verricht hadden) overal vandaan en van uiteenlopende leeftijd (16-75 jaar!). Eén ding hebben we echter gemeen en dat is enthousiasme om aan dit project te kunnen meewerken!

Er waren meisjes en jongens van 16 jaar in de paasvakantie, gelijktijdig en daarna jonge, potige kerels van 25-30 jaar, maar ook „ouderen” en met veel dank in hun aller richting: er is enorm veel werk verzet:

- van ca. 1.600 m begroeiide binnenwal zijn door de houthandelaar de bomenrijen geveld en de kronen uitgezaagd.
- de takken hebben we op grote hopen gedragen.
- rond deze brandstapels moesten uit veiligheidsoverwegingen eerst een greppel van ca. 2 m breed worden gegraven (ons eerste contact met plaggen/zoden).
- dan volgde het verbranden van al dit groene hout, wat een erg arbeidsintensief karwei bleek. Het was ook een risicovol werk, alles is gelukkig prima verlopen — er liggen geen takken meer.
- ca. 7/8 deel van het greppelsgraven langs de buitenwal is achter de rug!
- eveneens een zelfde part zoden verwijderd op de binnenwal (het gehele project heeft n.l. 2 wallen).

Al met al een fijn resultaat!

Maar . . . we moeten nog veel werk verzetten! En we hebben nog een lange tijd (tot sept./okt. a.s.). Naast de reeds aangemelde mensen zijn nog veel vrijwilligers nodig, en wel:

- a. het liefst uit de „vrienden” enkele voorlieden die bereid zijn wat leiding bij de werkzaamheden te geven.
- b. medewerkers die de spa willen hanteren.

Inmiddels is er voor het vrijwillig werken aan dit project toestemming verkregen voor werklozen met behoud van hun uitkering. Deze zomer zal er ook gedurende 3 weekends gewerkt worden; welke weekends is nu nog niet bekend. Maar over enkele dagen kunt u dit informeren bij „Het Park”, telefoon 05768-441, vragen naar de heer R. Engbers, de technische leider van dit project bij wie u zich ook kunt opgeven als vrijwilliger met mededeling van het tijdvak dat u denkt te komen.

Uit de eerdere publicatie weet u al dat er een goed ingericht kampeerterrein in het zuidelijk gedeelte van het park ter beschikking staat.

Maak s.v.p. ook tijdens uw buurtpraatjes en verjaardag- en kaartavonden reclame voor dit unieke gebeuren.

Ook de „Dennescheeders” kunnen een dagje plaggen komen leggen tegen de wal!

Graag een tot ziens op de wallen bij Oud-Reemst.

Adrie van Wijck.

Zomerzwerftocht Hoge Veluwe op zaterdag 18 augustus 1984

Ook dit jaar wordt er een zwerftocht gehouden voor de leden van de Vrienden van de Hoge Veluwe en wel op zaterdag 18 augustus 1984.

Wij ontmoeten elkaar om 10 uur op de parkeerplaats van de Koperen Kop waar voor eigen rekening koffie gedronken kan worden.

Om 10.30 uur vertrekken wij. Daar er met deze wandeling **geen** erwtensoepp wordt geserveerd, dient u uw lunchpakket en drinken mee te nemen. Er wordt in het veld geluncht. Tussen 16 en 17 uur zijn wij weer terug op het parkeerterrein. Denkt u aan: regenkleding en waterdicht schoeisel. Ook wordt er niet altijd over paden gewandeld. Het wordt dus een zwerftocht voor **goede wandelaars**.

Tot 18 aug. Mevr. W. Ebregt-van Riemsdijk.

De tuinen van Paleis Het Loo

Het was in de Middeleeuwen dat vooral bij kloosters in Europa de eerste tuinen aangelegd werden.

Kloosterlingen hadden tijdens hun reizen naar Italië, Spanje en Afrika kloostertuinen gezien, die hun tot voorbeeld strekten. Ook namen zij uit die landen allerlei planten mee die wij nog niet kenden.

In later tijden, toen ook de rijke kooplieden tuinen aanlegden was het de V.O.C. die uitheemse planten naar ons land bracht.

Zo werd uit Afrika de geranium ingevoerd en uit Mexico de zinnia. Uit Turkije, Rusland en Midden-Azië kwamen de tulpen en de chrysanth kwam uit Japan. De klapproos kwam uit Azië en de roos uit Perzië. De afrikaan verraad zelf zijn land van herkomst.

In kloostertuinen kweekte men voornamelijk kruiden met geneeskrachtige werking. Men geloofde dat kruidenplanten ons speciaal gegeven waren voor genezing van kwalen.

Elke plant had zijn „signatuur”, die aangaf wat de specifieke werking van het kruid was.

De kruidenplanten, in groepjes geplant, werden omgeven door buxushaagjes.

De eerste siertuinen werden in Italië tijdens de renaissance aangelegd bij kastelen en paleizen. Gebouw en tuin werden als één architectonisch geheel ontworpen. De tuin was van de twee het belangrijkste. Uit het paleis moest door elk venster de tuin te bewonderen zijn.

Deze Italiaanse tuinen kenmerkten zich bovendien door een sterke symmetrie aan beide zijden van een lengte-as die, meestal van noord naar zuid, dwars door paleis en tuin liep. In deze tuinen werd ook, evenals in de Middeleeuwen dankbaar van buxushaagjes gebruik gemaakt. Bij dergelijke tuinen spreekt men van: de formele tuin.

In Italië werkte men, dank zij het hoogteverschil in het landschap met niveaoverschillen. Ook de tuinen van Het Loo vertonen kunstmatig aangelegde niveaoverschillen en wijzen daarmee op invloeden van Italië.

Het is in Nederland een gewoonte om te spreken over: „Franse tuinen” en in één adem wordt

daarbij de bekende tuinarchitect le Notre genoemd. Hier wordt een vergissing gemaakt.

In Italië kwam de formele tuin het eerst tot ontwikkeling. Van hier gaat er een tak naar Frankrijk en een andere naar Nederland.

De Engelsen hebben dat begrepen want zij spreken over: „the Dutch garden”.

Wat zijn de kenmerken van die Hollandse tuin? In de eerste plaats is er met baksteen gewerkt, terwijl men elders natuursteen gebruikt.

De Hollandse tuinen bevatten kanalen. En typisch voor deze tuinen is het voorkomen van een theekoepel.

Dan zijn er veel verticale elementen in te vinden zoals coniferen. Tenslotte zijn de Hollandse tuinen altijd beperkt van omvang. Je kunt er niet verdwalen en iedereen kan iedereen zien. Ze zijn besloten van aard.

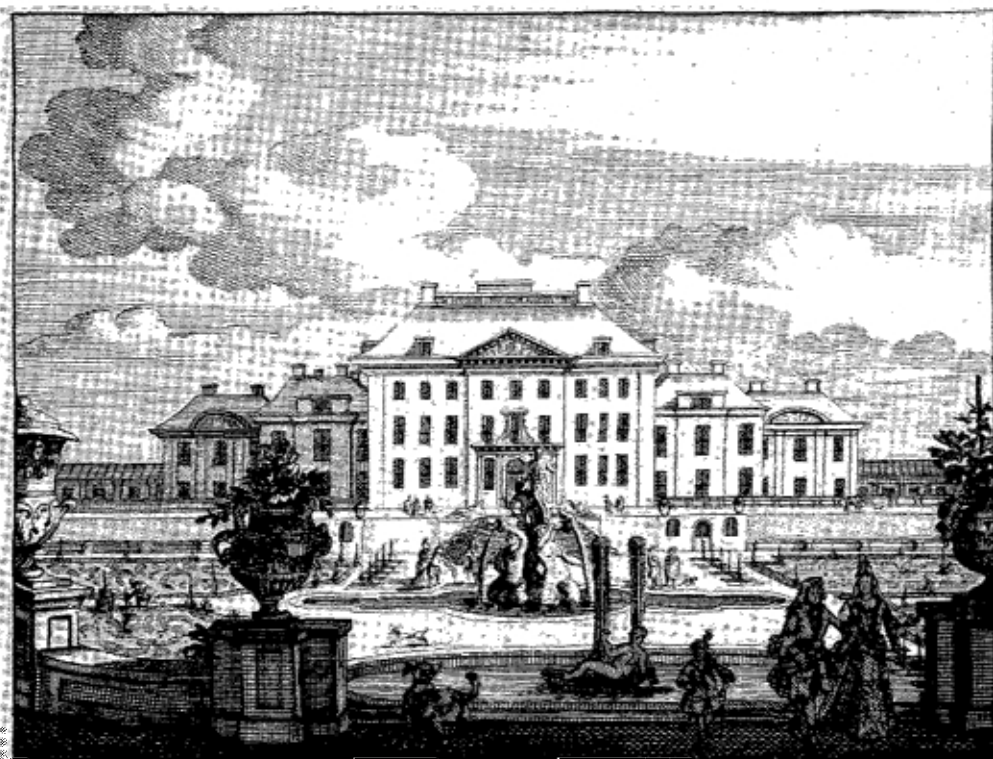
De formele tuin bestaat voor het grootste deel uit een lijnenspel van geschoren buxushagen, graspartijen, panne- en steenslag. Bloeiende planten komen slechts solitair voor in de rechthoekige omlijsting, de z.g. platbandes.

Bewegend water in de vorm van fonteinen en cascaden is ook een integrerend deel van deze tuinen. Spuitend water geeft levendigheid en afwisseling. De zon blinkert er in en dankzij de wind is de vorm en de val van water steeds wisselend. In deze tuinen liet men zien dat de mens de natuur naar zijn hand kon zetten, de loop van het water kon men regelen, de planten- en heestergroei werd geleid in die vormen die men wenste en ook het landschap kon men zelf geheel vormen.

De lengte-as, die zo'n wezenlijk onderdeel van deze tuinen was, verbeelde de macht van de mens uit, omdat hij tot de einder reikte.

De formele tuin bracht veel schoons en veel rust voor de bezoeker. De gemoedsrust ontspande zich en dit bevorderde weer een evenwichtig humeur. Kortom men meende hiermee het paradijs op aarde geschapen te hebben.

Deze tuinen waren dan ook dagelijks van zonsopgang tot zonsondergang voor het publiek geopend. Het waren echte recreatie tuinen, dit in



Het Koninglyck Huys van Agteren
in Dancerte Lec. Amstelod. cum Privilegio.

tegenstelling tot de later aangelegde Engelse tuinen, die slechts plaats boden voor enkelen. Stadhouder Willem III kocht in 1684 het Oude Loo omdat hij hiermee het recht over het water verkreeg en daarmee de mogelijkheid vele fonteinen aan te leggen.

Ook gaf deze aankoop hem het jagermeesterschap van de Veluwe.

De tuinen en het in 1686 gebouwde paleis liggen in het meest oostelijke deel van het terrein. Het hoogteverschil is hier vergeleken met de waterbronnen in Hoog Soeren het grootst n.l. 55 meter. Hierdoor was het mogelijk een fontein 14 meter hoog te laten spuiten met vers water.

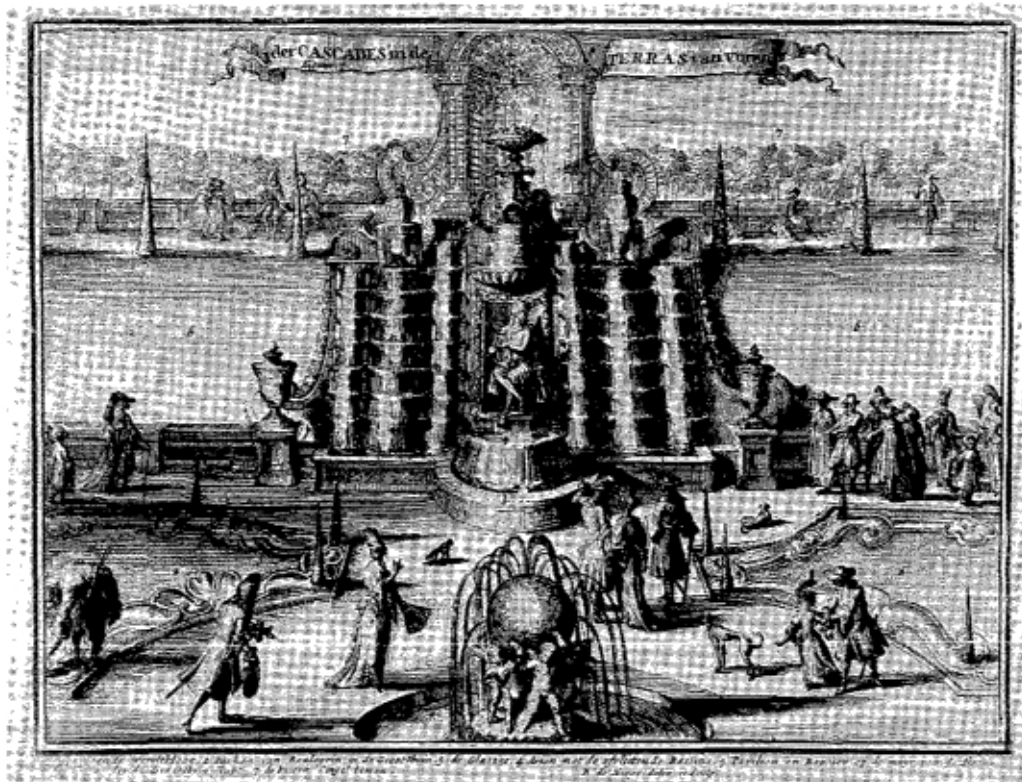
In Versailles had men dat hoogteverschil niet. Het water voor de fonteinen moest opgepompt worden en aangezien het steeds hetzelfde circulerende water was, had dit tot gevolg dat er flink stinkend water uit de fontéinen spoot.

De grote tuinen van Het Loo zijn de beneden en de boven tuin, die steeds voor het publiek toegankelijk waren. Daarnaast was er tegen het gebouw aan, de Koningstuin en de Koninginnetuin. De laatste bevatte een berceau of „het groene kabinet”, een met vele haagbeuken beplante houten constructie die de dames de gelegenheid gaf buiten te wandelen zonder door de zon te verbranden. Het was in die tijd niet bont een gezond bruin kleurtje te hebben.

De tuinen waren zo'n integrerend geheel met het Paleis, dat men ze wel „les salles exterieures” of de „buytensaelen” noemde.

In de tuinen vindt men behalve de 325.000 buxusstruikjes, planten die er in de 17e eeuw ook voorkwamen. Ook de tulpenbollen uit die tijd komen weer terug, dank zij de hulp van de hortus bulborum.

Dit door de gezamenlijke bollenhandel gedreven



instituut bewaart van alle bollen die ooit in Nederland gekweekt zijn een aantal exemplaren. Door vermeerdering is het mogelijk geworden in de tuinen weer tulpen te planten uit de stichtingstijd van het Paleis.

De tuinen van Het Loo zijn een voorbeeld geweest voor vele tuinen in binnen- en buitenland. De rijke kooplieden lieten in het begin van de 18e eeuw, geïnspireerd door Het Loo, hun tuinen aanleggen. Ook in Duitsland, Scandinavië, Polen en Engeland vindt men vele tuinen die door Nederlandse tuinarchitecten aangelegd zijn. Zij ontwierpen niet alleen deze tuinen maar zorgden ook voor de leverantie van alle struiken, bomen, planten en bollen. Er bestond in die tijd niet alleen een rijke tuincultuur maar ook een aanzienlijke export van tuinkennis en materiaal.

De tuinen van Het Loo die al vanaf hun prille begin ontelbare bezoekers uit het binnen- en bui-

tenland tot verrukking hebben bracht — in de 18e eeuw was er een dagelijkse diligenceverbinding met Arnhem — is de inspiratiebron geweest voor deze intensieve tuincultuur in ons land en ook ver daarbuiten.

In de periode van de Bataafse republiek is er een beeldenstorm over de tuinen gegaan. Alle beelden, fontein, bassins en verder tuinmeubilair is toen grondig vernield. De tuin werd geheel bedolven onder twee meter puin en aarde. Uit armoede heeft men er daarna in het begin van de vorige eeuw een Engelse tuin van gemaakt.

Als gevolg van de beslissing van het parlement in 1977 is de tuin thans geheel gerestaureerd in zijn oorspronkelijke vorm, zoals Koning-Stadhouder Willem III hem destijds heeft laten aanleggen.

Verslag voordracht

2e Hoge Veluwedag 1984

P.S. Met een museumkaart zijn tuinen en paleis gratis toegankelijk ('s maandags gesloten).

Tijdens de zomeropstelling 1984 van het Rijksmuseum Kröller-Müller zal voor het eerst zijn volledige Van Gogh-collectie worden geëxposeerd: behalve de 92 schilderijen nu ook de gehele collectie van 183 tekeningen en 3 prenten.

De tekeningen en prenten worden slechts bij hoge uitzondering tentoongesteld vanwege hun grote gevoeligheid voor licht. Het is dan ook een unieke buitenkans deze internationaal vermaarde collectie in het nieuwe gedeelte van het museum te gaan bekijken.

In het oude gedeelte van het gebouw zal een ruime keuze uit de collectie 19de en 20ste eeuwse schilder- en beeldhouwkunst worden getoond.

Tot 1 november is ook de beeldentuin weer voor het publiek geopend.

Voor wie zich nader wil oriënteren op de Van Gogh-collectie van het Rijksmuseum Kröller-Müller zijn twee publicaties beschikbaar:

- een Engelstalige „detailed catalogue” uit 1980 (136 blz.)
- een viertalige (Nederlands, Frans, Duits en Engels) gids uit 1983 (148 blz.).

Beide publicaties zijn in het museum te koop. Zij kunnen ook schriftelijk worden besteld door f 33,75 (detailed catalogue) en/of f 16,75 (gids) over te schrijven op giro 829508 t.n.v. Kröller-Müller Stichting te Otterlo.

De volledige Van Gogh-collectie

23 juni-2 september 1984





juni 1984

Aan de leden,

Op **zaterdag 1 september 1984** wordt georganiseerd de

ZOMER HOGE VELUWEDAG

In de aula van het **Museum Kröller-Müller** zal Drs. H. Meuffels een lezing houden, getiteld:

VLIEGEN

Vliegen, wat zijn dat voor insecten? Wat is hun functie in de natuur en wie bestudeert ze en waarom doet hij dat?

Henk Meuffels, van beroep leraar Oude Talen aan een Gymnasium, zal daar iets van vertellen.

Hij is een van die enthousiasten, die naast hun beroep de natuur intensief verkennen en bestuderen. In binnen- en buitenland is hij daardoor een algemeen erkende vraagbaak over vliegen geworden.

Deze interessante voordracht zal beginnen om 10.15 uur.

P.S. De diaprojectie zal met eigen apparatuur geschieden.

Na afloop kunt u in de Pampel de bekende „vriendenlunch” gebruiken, wanneer u uiterlijk 22 augustus f 3,— overmaakt op giro 2999180 t.n.v. Administratie Manifestatie Vrienden Hoge Veluwe te Arnhem. Gaarne vermelden: x lunch 1-9-1984.

Aansluitend aan de lunch bestaat de gelegenheid deel te nemen aan wandelingen van kortere of langere duur.

De Tulpenboom

Loopt men van de meest oostelijk gelegen thee-koepel (behorende bij het Huis „St. Hubertus”) het wandelpad langs de vijver af en slaat men na ± 25 m linksaf, dan ziet men, na dit pad ± 35 m te hebben gevolgd, rechts een nog vrij jonge boom staan, die op borsthoogte niet veel meer dan 20 cm dik is.

Het is een heel bijzondere boom, reden waarom ik u aanraad hem eens goed te bekijken.

Het is een *Tulpenboom*, niet te verwarren met de Magnolia, die dikwijls — echter ten onrechte — ook „tulpenboom” wordt genoemd. De Magnolia behoort weliswaar tot de zelfde familie als de tulpenboom (n.l. die der Magnoliaceae), maar de beide bomen behoren tot verschillende geslachten.

De Latijnse naam van de tulpenboom luidt *Liriodendron tulipifera* („tulipifera” betekent tulpendragend).

Het is, of beter gezegd: het wordt — op oudere leeftijd — een magnifieke boom, die — zoals met zo veel prachtige loofhoutsoorten in onze parken en plantsoenen het geval is — afkomstig is uit het enorme Oost-Amerikaanse loofhoutgebied. Zijn natuurlijk verspreidingsgebied ligt — heel globaal aangegeven — ten zuiden van de grote meren en ten oosten van de Mississippi. Een bekende Duitse hoogleraar in de bosbouw en dendrologie heeft de tulpenboom eens „de aristocraat van het Amerikaanse loofhout oerbos” genoemd. Waarschijnlijk is hij vooral geïmponneerd geweest door de prachtige, rechte, volhoutige stam. Hier te lande is deze boom zo niet de aristocraat, dan toch zeker één der aristocraten van onze parken.

De tulpenboom, die in 1783 in Europa is ingevoerd, kan in zijn vaderland 40-50 m hoog worden en 2-3 m dik. Ook in ons land kan hij respectabele afmetingen bereiken, mits men hem op goede grond aanplant. Hij verlangt een enigszins beschutte standplaats (vooral in de jeugd) en een vochtige, humusrijke, liefst leemhoudende grond; schaduw verdraagt hij zeer slecht.

In Amerika heeft hij 3 namen: „yellow poplar”, „whitewood” en „tulipwood”. De eerste naam

is natuurlijk onjuist, want de tulpenboom heeft niets uitstaande met de populier. Het is dan ook jammer dat de Nederlandse houthandel deze naam heeft overgenomen: het hout van de tulpenboom wordt hier „Amerikaans populierenhout” genoemd.

De stam is bruingrijs; bij oudere bomen is de — vrij dikke — schors gespleten (verticale, smalle schorsruggen). De kroon is breed en vrij dicht gesloten.

De meest opvallende kenmerken van de tulpenboom — waardoor verwarring met een andere boomsoort uitgesloten is — zijn de vorm van het blad en de vorm en de kleur van de bloem.

Het 4-lobbige blad, dat glanzend en heldergroen is (de onderzijde is grijsgroen en mat), is n.l. aan de top afgeknot. Hierdoor doet het blad enigszins denken aan een esdoornblad, waarvan men de top heeft afgeknipt.

De bloem is vrij groot (doornese 4-6 cm), tulpvormig en groengeel tot groenoranje; ieder kroonblad heeft aan de binnenzijde twee oranje-gele vlekken. Het is een zeer decoratieve bloem, die het bijvoorbeeld in een drijfschaal bijzonder goed „doet”. Jammer dat de bloemen aan de

boom (bloeitijd: juni/juli) zo weinig opvallen, vooral omdat ze zich in de regel op vrij grote hoogte bevinden. Het zaad, dat in ons land wordt verhandeld, is meestal niet van inlandse herkomst, maar geïmporteerd uit Italië.

Het hout, dat groenachtig van kleur is, vindt in de U.S.A. gretig aftrek, vooral wanneer de boom in het bos is opgegroeid en dus geen zware zijtakken heeft (zoals een solitairboom of een laanboom). Het hout is licht en zacht en desondanks vrij duurzaam, gemakkelijk te bewerken, goed splijtbaar en neemt gemakkelijk verf en politoer op.

Van de vele doeleinden waarvoor dit hout wordt gebruikt, zijn de voornaamste: muziekinstrumenten (piano's, kerkorgels), huizenbouw (deuren en ramen), binnenbetimmeringen, schoolmeubels, draaiwerk, triplex, kisten en dozen, tekenborden, lijsten, potloden, lucifers en cellulose.

De tulpenboom heeft vrijwel geen vijanden, noch plantaardige (zwammen), noch dierlijke (insecten).

Uit de bast, die wrang en bitter van smaak is, wordt o.a. een hartversterkend middel bereid.

v.M.d.R.

Zomeravondfluistering

Z'n wezen was reeds lang geboeid door de cypres,
een boom totaal bekleed met groene majesteit,
in lentewinden wiegend en z'n bruid gewijd,
verhullend de mysteries van haar broedproces.

Voor wormen zijn z'n zang en nest nooit een succes.
Zelfs 't aards tapijt biedt wormen nog geen veiligheid
en uit het lijf van 't jong eet hij ze nogmaals op met vlijt.
Zo is er orde in zo'n zwarte lijsternest.

De lente vloog toen uit en werd herinnering:
een dank're mengeling van avontuur en droom,
die deel ik met de boom in zomeravondfluistering.

Ver weg en vreemd schijnt dan ons robot dwangsyndroom,
waar weggoeimensen stranden in steriele schittering,
maar vogels zijn in broed- en zelfzorg veelal autonoom.

Zomer '84 P. Koffeman.

De Hoge Veluwe het jaar door

Met ons groepje lopen we nu al drie jaar ca. 10 maal per jaar onze wandelingen over de Hoge Veluwe. We moeten het jubileumgetal 35 dan ook al aardig naderen!

Maar als je dan begin mei moet schrijven over de zomer moet je wel even overschakelen. Nu (begin mei dus) het jonge, frisse groen vooral aan berk, beuk en kastanje — straks, in de zomer duidelijke kleurverandering van het blad. Vooral in de maand juli kun je vaststellen dat alle jonge, gevarieerde kleuren groen een meer constante kleur, donkerder en matter, zijn geworden. In augustus, dat ook nog tot de biologische zomer behoort, stel je aan de hand van de kleur van de bladeren keihard vast dat „de zomer over zijn hoogtepunt heen is”. Er is dan al een duidelijke aanzet tot de verkleuring van de bladeren naar het bruin, geel, rood en goud van de herfst! Ook de grassen sterven dan al af; er is dan zelfs al bladval.

Onze aantekeningen en de reeds gepubliceerde stukjes doorlezend constateren we dat in onze artikelenserie al heel wat onderwerpen beschreven zijn en het dus steeds moeilijker wordt om een verhaal te schrijven. Toch gaan we de maanden juni t/m augustus nog eens na en blijkt het dat er nog wel wat zaken zijn te noemen:

Deze maanden kun je goed zien, dat het bos zichzelf vernieuwd, overal tref je kiemplantjes aan. Kom er maar eens achter van welke plant of boom ze zijn. Vaak lijken ze helemaal niet op de moederplant zodat je je loopt af te tobben welk „jong” het toch wel is wat je zojuist ontdekt hebt.

Een verdere fase is dan b.v. de jonge bomenopslag. De schrijvers van dit artikel hebben hier vaak mee te maken, n.l. als „Dennescheerders”. U weet toch dat we in het winter-halfjaar den-nenopslag verwijderen, n.l. donderdagmorgens en ook de morgens van de 2e zaterdag van elke maand? De andere zaterdagen pakken we de Amerikaanse Vogelkers aan, de z.g. bospest. Aan deze laatste kun je je goed verwarmen, die wordt n.l. niet afgezaagd maar uitgespit (en soms gehakt) anders loopt hij opnieuw uit. Tijdens het gidsen van wandelingen hoorden we

nog al eens de opmerking: wat hebben jullie toch weinig Amerikaanse vogelkers in het park — zo, en dat belooft de arbeid dan toch maar!

De natuurlijke verjonging van het bos is vanzelfsprekend ook een beleidsprobleem van de directie van het park en we menen te mogen zeggen dat dit gebeuren optimaal wordt benut.

Nog even terug naar eind april — Koninginnedag zo u wilt. De Krenteboom staat dan in volle bloei, wat een pracht! Maar wat jammer, dat dit zo kort duurt. Het gevolg is evenwel dat de boom reeds in juni krentjes heeft, eerst rood van kleur later donkerblauw. Heerlijk zoet van smaak. Dat weten de vogels ook, want net als de bloesem hangen deze vruchtjes ook maar heel kort aan de bomen!! De struik, of het boompje, heeft 2 of meer stammen die een kronkelig verloop hebben. Ze doen wel wat denken aan dikke stammetjes van de hazelaar. Eén van de nesten die we in zijn takken kunnen aantreffen is dat van de opvallende Vlaamse gaai, die met zijn schrille kreten nog al wat leven in het bos kan brengen. Het is een brede struik, tot 5 m hoog. Hij wil wel eens tot 12 m uitschieten! Zijn blad verkleurt al vroeg tot prachtig oranjerood. De dennescheerders weten ook, dat hij oranje wortels heeft!!

Van bloeiende krentebomen kun je niet alleen op de H. V. genieten, maar b.v. ook in de „krentetuinen” bij het Drentse Dwingelo en op het landgoed Eerde bij Ommen.

Voor de liefhebbers: over de juiste soortnaam bestond nog al wat verwarring, nu noemt men hem *Amelanchier lamarckii*.

Een andere boom die in ons wandelgebiedje in juni-juli de aandacht trekt door zijn bloei is de Wilde appel. Is vaak een struik met meer dan een stam en zijwaarts overhangende takken. Als uitgegroeide boom een zeer korte, dikke stam en een erg dichte kroon in de vorm van een platgedrukte bol. Meestal naar één zijde meer ontwikkeld. Een paar mooie exemplaren vindt u ook op de houtwallen bij Oud-Reemst, waar we nu met herstelwerkzaamheden bezig zijn! Zie de Schouw. Het blad van deze boom heeft een



prachtig rode herfstkleur. Maar wanneer de witte bloesem de roze kleur bevat heeft u niet met een wilde, maar met zaailingen van een gekweekte appelboom te maken. Wist u dat sommige takken van de Wilde of Bosappel (*Malus sylvestris*) doorns kunnen dragen? Eind juni treffen we al kleine appeltjes aan als vrucht. Tijdens onze wandelingen in juli en augustus zagen we ze steeds „groter groeien”; maar ineens waren ze weg . . . allemaal! Zwijnewerk?

In juli kun je trouwens ook vruchten, bessen, verwachten aan de Lijsterbes en de Vuilboom. Terwijl het blad van laatstgenoemde in juli al geel begint te verkleuren.

Nog een paar opmerkingen over bomen in deze zomermaanden. De Douglas heeft in juni frisse, lange uitlopers, maar bloesem kun je moeilijk ontdekken. Zit die soms te hoog?

Einde juni zie je ook al jonge eikeltjes op de twijgen van de eik komen.

Nu nog een opmerking over de twee Larixsoorten. Eén van de kenmerken van de Japanse Larix is: de onderkant van de naaldjes van de rozetten vertonen 2 grijze streepjes = huidmondjes (of wel stomabanden). De Europese soort heeft deze niet. Ezelsbruggetje: schuine oogjes — schuine streepjes.

De zomer is natuurlijk niet alleen geschikt om bomen te bekijken: er is zoveel meer. Lager bij de grond en zeer opvallend is het Vingerhoedskruid dat in deze maanden een bloemenweelde toont variërend van wit tot bijna paars en vele variaties in kleur daartussen. Maar er is nog iets leuks over de plant te vertellen. O.a. bij het Vingerhoedskruid komen nog al eens afwijkingen van de bloemvorm voor, men noemt dat „pelorische bloemen”. Ze hebben soms de vorm van een roos i.p.v. een vingerhoed. Mooie exemplaren hiervan vonden we langs het pad oostelijk van het Jachtslot.

In de Fazanerie o.a. groeit de Duizendknoop (2 vormen t.w. de Japanse met brede bladvoet en de Afghaanse met lancetvormige, smalle bladeren). Hierop komen zeer veel insecten voor. In onze verslagen over de juni- en juliwandelingen steeds weer: veel insecten, maar augustus '83 was wel de topmaand. Hier een opstelling van insecten die we konden benoemen: Goudoog-

gaasvlieg of gewoon Gaasvlieg, de vleugels doorschijnend, de oogjes 2 gouden druppels. De Wolfsspinn, hij maakt geen web maar jaagt achter zijn prooi aan, vandaar waarschijnlijk de naam. Schijnbaar rustend in de zon midden op een blad wacht het dier doodstil een gelegenheid af tot het kan toeslaan. Door de lange poten waarmee de spin vliegensvlug kan lopen is het voor de prooi dan niet gemakkelijk om nog te ontsnappen. Verder de Bruine Zandloopkever, Langsprietmotten, Zevenstippelig Lieveheersbeestje, Gaasvliegen, Grasmotjes en . . . muggen! De Kammug, Kameelhalsvlieg, Aardhommel, Rupsendoder, Broedspinnen etc.

Ook vlinders, zoals Zakdrager (klein donker vliedertje), Landkaartje, Dikkopje, Bruin Zandoogje en Hooibeestje.

In aug. '83 zagen we vogels in groepen op massale insectenjacht.

We komen niet meer toe aan slangen, we hebben 3 soorten in het park; hagedissen, hazelworm, grassen en distels om maar enkele onderwerpen te noemen. Wellicht nog iets voor een volgend „zomerartikel”.

Tot slot: kan en wil één van de lezers/lezeressen ons helpen (uiteraard tegen vergoeding) aan het reeds lang uitverkochte boekje „Insecten en andere kleine dieren” door Ake Sandhall, Uitg. Zomer en Keuning, ISBN-no. 902100564-6. S.v.p. zenden aan A. v. Wijck, Kalmoesstraat 16, 7322 NT Apeldoorn, tel. 055-662088. Hartelijk dank bij voorbaat.

We wensen u veel wandelgenot deze zomer in ons prachtige park.

Hans Corts en Adrie van Wijck.

Geraadpleegde boeken:

- Elseviers Plantengids door B. Ursing.
- Elseviers Bloemengids door Fitter, Fitter en Blamey.
- De Bonte Berm door Dr. Zonderwijk.
- Elseviers Insectengids door M. Chinery.
- Bosplantsoen door P.B.C. Arnhem.
- Bomen in de winter door De Herder/v. Veen.
- Elseviers Bomengids door A. Mitchell.
- De 12 maanden v.h. jaar, div. schrijvers. Het Spectrum.
- Geill. Flora van Nederland door H.H. & T.

Mierenproject Hoge Veluwe wordt vervolgd

Dankzij de enthousiaste medewerking van vrijwilligers kon De Hoge Veluwe vorig jaar geheel worden geïnventariseerd op het voorkomen van bosmierennesten. De resultaten van dit onderzoek zullen in het volgende nummer van De Schouw worden gepubliceerd door Klaas Stoker. Vooruitlopend op zijn conclusies kunnen we stellen dat een aantal vragen met betrekking tot de overlevingskansen van de Rode bosmier nog niet kunnen worden opgelost. Een aantal medewerkers hebben dan ook laten weten geïnteresseerd te zijn in een mogelijk vervolg op het onderzoek. We hebben de volgende voorstellen:

1. Herhaling van de inventarisatie

Om veranderingen in de verspreiding en de dichtheid van bosmierennesten te kunnen volgen zou de inventarisatie te zijner tijd moeten worden herhaald, b.v. over een periode van 5-10 jaar. Zo mogelijk zou dit met dezelfde groep van vrijwilligers moeten gebeuren, opdat het terrein even intensief kan worden doorzocht als in 1983.

2. Beschrijving van de geschiedenis van een kolonie

Bepaalde bosmierenkolonies zouden jaarlijks kunnen worden gecontroleerd op mogelijke veranderingen; nesten kunnen worden verlaten en er kunnen nieuwe nesten worden gebouwd. Met het oog op de verbreiding van de soorten is het verder interessant om te weten hoeveel nesten er in het voorjaar koninginnen en/of mannetjes produceren en of de kans op reproductie bij de behaarde rode bosmier groter is dan bij de kale, die in tegenstelling tot de behaarde zeer veel koninginnen in het nest opneemt en zich voornamelijk verbreidt door middel van nestafsplitting.

3. Inventarisatie van andere terreinen

De verspreiding van de Rode bosmier wordt thans landelijk onderzocht. Goede aanzetten

hiertoe zijn gegeven door groepen vrijwilligers, zoals de „Vrienden van de Hoge Veluwe” en door talrijke boseigenaren en boswachters die gereageerd hebben op een enquête in Bosbouwvoorlichting. Er zijn nog genoeg terreinen die zich goed voor een inventarisatie lenen en waarbij de hulp van vrijwilligers niet kan worden gemist.

4. Onderzoek naar mierengasten

In bosmierennesten kunnen soorten voorkomen die gedurende hun gehele leven (of een deel ervan) van de mieren afhankelijk zijn. Dit zijn de zogenaamde mierengasten. Deze gasten, die meestal een parasitaire levenswijze bezitten, weten zich zo te gedragen dat ze door de mieren worden geaccepteerd en soms zelfs worden gevoerd. Onder hen vinden we vooral veel keversoorten. In het begin van deze eeuw hebben enkele onderzoekers wel eens bosmierennesten onderzocht op het voorkomen van mierengasten, maar erg systematisch is dit tot dusverre nog niet gebeurd. Henk Vallenduuk uit Lelystad wil hiertoe een poging wagen, maar is afhankelijk van de hulp van vrijwilligers bij het uitzoeken van het nestmateriaal. In een enkele middag kan met een drietal mensen al heel wat werk worden verzet. De kans op interessante vondsten neemt toe naarmate meer nesten kunnen worden bemonsterd.

Belangstellenden voor een van bovengenoemde onderwerpen kunnen zich schriftelijk aanmelden bij: Dr. A. Mabelis, Rijksinstituut voor Natuurbeheer, Kasteel Broekhuizen, Postbus 46, 3956 ZR Leersum.

Literatuur

- Mabelis, A.A., 1983. De verspreiding van rode bosmieren (1) Bosbouwvoorlichting 22 (1): 6-8.
Mabelis, A.A., 1984. De verspreiding van de rode bosmieren (2) Bosbouwvoorlichting 23 (2): 18-19.
Mabelis, A.A., 1984. De verspreiding van rode bosmieren in Nederland. Natura 81 (5): 134-138.

Paardebloemen

Sinds onze prille jeugd zijn we er steeds weer toe verleiden. Het wegblazen van de vruchtpluizen van de paardebloem is een spelletje van jong en oud. Je mag er bovendien een onvervulde wens in stilte aan toevoegen. Wie heeft die niet? Zou dat de reden zijn dat de paardebloem in sommige streken van ons land ook wel: de brievenbesteller genoemd wordt?

Als de vruchtpluizen op de bloembodem zitten, is het feest van de gele bloemenzee al weer even voorbij.

In het begin van april schieten de kale, bleke en bladerloze stengels snel uit de rozetten omhoog. Net als de cichorei bevatten de holle stengels een overdaad aan wit melksap, waarvan de functie nog onbekend is.

Enkele weken later, wanneer de witte pluizen nog net niet zichtbaar zijn, schiet de stengel in een tweede groeifase verder omhoog om de nu spoedig verschijnende pluusjes duidelijk boven hun omgeving uit te tillen. Eind mei kan de wind al die pluizen meenemen.

Pas dan blijkt dat het goede brievenbestellers zijn. Na de luchtreis komt het vruchtje op de aarde terecht en neemt daar vocht op. Het maakt hierdoor een kronkelende beweging en boort zich, dank zij de vele weerhaakjes die aan de zijkant van de vrucht zitten, vast in de grond. Uit ieder pluusje dat zo besteld wordt verschijnt al snel een klein kiemplantje. Doordat de paardebloem weinig kieskeurig is wat betreft de toestand van de bodem waarin hij terechtgekomen is en de verspreiding van de zaden erg uitbundig is, laat de plant zich niet uitroeien.

Ook de lange stevige wortels vergroten de levenskansen. Paardebloemen komen zoveel voor dat iedereen er tegen is. Men probeert hem met wortel en al uit te trekken of uit te steken. Maar ieder stukje van die wortel dat in de aarde achterblijft ontwikkelt zich weer tot een nieuwe plant. Door deze eigenschappen zijn de overlevingskansen, ook in een wereld vol vergif, erg groot. In vorige eeuwen kon hij zich over de hele wereld verspreiden. Op die manier kwam hij in Amerika waar hij van origine niet thuis hoort.

In Europa bestaat wat verwarring over de naam van deze plant. *Dens leonis* — leeuwetand — is de oorspronkelijke naam. In Duitsland heet hij dan ook *Löwenzahn* en in Frankrijk dent de lion. In Engeland maakte men er dandelion van. Wij gaven die naam aan een andere vertegenwoordiger uit de familie der composieten. Bij ons moest hij: paardebloem heten omdat naar men zegt paarden hem niet versmaden. Hij wordt daarom ook wel hengstebled genoemd. Dat doet overigens te kort aan de varkens en konijnen die het blad ook graag als voedsel nuttigen.

De lange bladeren staan in een rozet en zijn alerwonderlijkst grofgezaagd en getand. De bladeren zijn onbehaard en voeren alle dauw- en regenwater regelrecht naar de wortel.

Handige mensen weten van de bladeren een eenvoudige landwijn te maken en het gebrande blad wordt soms wel, als cichorei, ter vervanging van koffie gebruikt.

De binnenste bladeren gebruikt men wel als sla. Wanneer de plant in een molshoop terecht komt en dus geheel met aarde bedekt is, zijn de bladeren bleek, net als witlof, door het ontbreken van daglicht. Zo ontstaat een lekkernij die vooral bekend is uit de keuken van onze grootmoeder: de molsla. B.

Tentoonstelling „Het edelhert en zijn bedreigingen”

De Vereniging tot Behoud van het Veluws Hert organiseert van 6 juni tot 31 augustus a.s. in de Accaciahal in het natuurpark Berg & Bos te Apeldoorn een tentoonstelling over „het Edelhert en zijn bedreigingen”.



DANDELION

Compositae : Taraxacum

Het werk van de Bomenstichting

Dat bomen onmisbaar zijn voor een gezond milieu, is een gedachte, die pas de laatste tijd in bredere lagen van de bevolking wordt erkend. De activiteiten van de Bomenstichting, die in 1970 werd opgericht, heeft zonder twijfel aan het ontstaan van dit inzicht bijgedragen. Vroeger was het zeker geen uitzondering, wanneer er nogal nonchalant met bomen — ook met waardevolle oude bomen — werd omgesprongen.

De Bomenstichting, die in Utrecht is gevestigd, stelt zich ten doel: het bevorderen van de zorg voor het bomenbestand in Nederland. Deze zorg betreft alleen bomen langs straten en wegen, in parken en particuliere tuinen, en op of tussen akkers en weilanden. Geen bomen dus, die in bosverband worden beheerd. De stichting kent 7 bestuursleden en 9 adviseurs, allen vrijwilligers, die elk een specifieke deskundigheid op bomengebied bezitten om samen het doelgebied goed te kunnen overzien. De financiële middelen zijn afkomstig van ruim 2000 donateurs, van het Ministerie van Landbouw en van particuliere giften.

De Bomenstichting tracht haar doel te bereiken door het geven van voorlichting op bomengebied d.m.v. publikaties, lezingen, e.d. Daarbij werkt zij uiteraard ook aan vergroting van de kennis van bomen, hun functies en hun verzorging. Verder worden adviezen gegeven op het gebied van het bomenbeleid. Waar nodig wordt gekoördineerd, gestimuleerd en bij conflictsituaties bemiddeld.

Naarmate het werk van de Bomenstichting zich uitbreidde, ontstond een situatie, dat bestuur en adviseurs het werk niet meer aankonden. Daarom werden uit de kring van de donateurs enige tientallen kontaktpersonen geselecteerd, voldoende deskundig om de hoognodige assistentie te verlenen. Deze zijn over het gehele land verspreid en bevoegd namens de Bomenstichting op te treden. Ik behoor ook tot deze groep, en ik moet zeggen, dat ik het een boeiende bezigheid vind. Het adviseren van mensen, die je opbellen, het geven van voorlichting d.m.v. artikelen in de pers of lezingen, het bemiddelen bij

nogal eens voorkomende conflictsituaties tussen burgers en de overheid of tussen bureaus onderling.

Sinds kort heeft de Bomenstichting, in samenwerking met Staatsbosbeheer, een nieuwe activiteit ter hand genomen. In navolging van wat andere natuurbeschermingsorganisaties reeds tot stand brachten, wil men op de duur komen tot een vorm van officiële bescherming van waardevolle bomen. Daarvoor is het nodig, eerst alle bomen te inventariseren, die eventueel voor een dergelijke bescherming in aanmerking komen. Daarmee is inmiddels een begin gemaakt; de kontaktpersonen zijn bij dit werk in geschakeld. Vak voor vak wordt ons land afgespeurd, en iedere waardevolle oude boom, bomengroep of laan wordt op kaart gezet, gefotografeerd, terwijl op een formulier alle gegevens over soort, leeftijd, hoogte, dikte, konditie, standplaats, onderhoud e.d. worden vermeld. Deze gegevens worden aan de Bomenstichting toegezonden, die dan t.z.t. zal vaststellen, welke bomen voor bescherming in aanmerking komen.

Het zal u duidelijk zijn, dat dit een enorm karwei is, temeer daar het aantal kontaktpersonen beperkt is. Het zal dan ook wel enige jaren in beslag nemen. Uiteraard moeten wij ons zeer beperken: alleen zeer bijzondere bomen komen in eerste instantie in aanmerking. Ik denk aan zeer oude bomen, aan bomen van een zeer bijzondere soort, aan bomen op zeer opvallende plaatsen of van cultuurhistorische betekenis.

Het opsporen van dergelijke bomen geschiedt steeds in samenwerking met plaatselijke plantsoendienstes. Deze ontvangen ook een opgave van de bomen in hun gemeente, die door ons op de lijst zijn gezet.

Het komt ook wel voor dat ik door mensen wordt opgebeld over bijzondere bomen in hun omgeving.

Wanneer eenmaal tot een vorm van bescherming is overgegaan, zal uiteraard ook een onderhoudsplicht nodig zijn, wil deze bescherming zin hebben. Daaraan zijn kosten verbonden, die wellicht door overheidssubsidie moeten worden gedekt. Een zaak die vooral zal spelen, voorzover de betrokken bomen particulier eigendom zijn. Reden temeer om ons bij de inventarisatie zeer te beperken!

joop comijs.

De heide, stuifzanden en spontane bossen van de Hoge Veluwe in kaart gebracht

drs. M. Post

Inleiding

In de zomerschouw van 1982 werd al uitgebreid aandacht besteedt aan de resultaten van het vegetatie-onderzoek, uitgevoerd op initiatief van „De Vrienden van de Hoge Veluwe”.

Zo waren bijdragen opgenomen over de stuifzandvegetaties (De Smidt & Mennege), de schrale graslanden en heide (De Smidt, Van der Hage en van Rijssel) en de grove den (redactie).

Een vierde bijdrage betrof een verhaal over de vegetatiekaart van de Hoge Veluwe. In april 1982 is aan de „Vrienden van de Hoge Veluwe” een concept-kaart en concept-rapport overhandigd.

Ook is er op basis van de concept vegetatie-kaart een nieuwe wandelkaart getekend.

Inmiddels zijn de werkzaamheden voor de defi-

nitieve kaart en het definitieve rapport zo goed als afgerond.

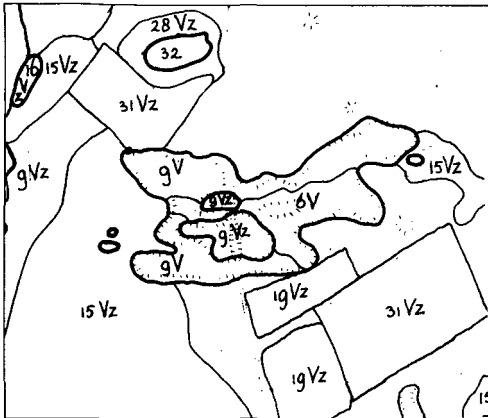
In dit artikel zal wat dieper op de resultaten van de kartering worden ingegaan dan in het eerdere artikel het geval geweest is.

Allereerst zal op de kaart en de legenda worden ingegaan. Vervolgens zal de verspreiding van enkele belangrijke vegetaties binnen het park besproken worden en wordt ingegaan op enkele processen die deze verspreiding beïnvloeden. Afsluitend wordt een beschouwing gehouden over de verschillende lopende en reeds uitgevoerde projecten en de wenselijkheid van aanvullend onderzoek naar biotische en abiotische aspecten van het Nationaal Park de Hoge Veluwe.



Zonnedauw in de Erica-Narthecium vegetatie. Deze vegetatie komt veel voor binnen legendaeenheid 15.

Figuur 1: Een deel van de vegetatiekaart en -legenda; „Deelense Was” en „Wolfskuilen”



6..	kaal zand met <i>Corynephorus</i> vegetaties en <i>Cladonia</i> vegetaties; 77 ha (k, CW 40%; CW, CC 20%, CD 20%; C 20%).
9..	<i>Molinia</i> ; 487 ha (M 80%; C, E, GD 20%).
15..	<i>Erica-Molinia</i> ; 69 ha (E 50%; M 35%; GJ, R, RS, S 15%).
16..	<i>Sphagnum-Rhynchospora</i> ; 3 ha (S 80%; RS 20%).
19..	Recent geplagd; 18 ha (Mb 100%).
28..	Open naald-loofbos.
31..	Wildakkers, maisakkers en graslanden.
32..	Vijvers en poelen.

De vegetatiekaart

In figuur 1 is een klein gedeelte van de kaart weergegeven, tezamen met het bijbehorende deel van de vegetatielegenda.

Elk kaartvlak bevat een kode voor de aangetroffen vegetatie en de geomorfologie (vorm van het landschap). De vegetatielegenda voor het open gebied is gebaseerd op de vegetatiestructuur en de floristische samenstelling. Zo worden o.a. onderscheiden mos-korstmos/open gras vegetaties, dwergstruikvegetaties en vochtige tot natte dophei/pijpestrootje vegetaties. Binnen de dwergstruik vegetaties wordt vervolgens onderscheid gemaakt tussen struikheide- en dopheide vegetaties op grond van de floristische verschillen tussen beide vegetatietypen. De naam van een legendaeenheid is ontleend aan de namen van de samenstellende vegetatietypen. Per legendaeenheid wordt aangegeven welke vegetatietypen binnen de legendaeenheid worden aan-

getroffen. Ook wordt de verhouding van de verschillende vegetatietypen binnen de legendaeenheid aangegeven. De in de legenda opgenomen vegetatietypologie geeft weer hoe de vegetatietypen floristisch van elkaar te onderscheiden zijn. Voor de spontane bossen heeft voornamelijk de structuur en verdeling van naald- versus loofhout als indelingscriterium gediend.

De verspreiding van enkele bijzondere vegetaties

Met behulp van de vegetatiekaart is voor elke legendaeenheid van het open gebied de oppervlakte bepaald welke door deze legendaeenheid wordt ingenomen.

Nadere inspectie van deze gegevens levert onder meer het volgende beeld:

- Stufzandvegetaties worden over een oppervlakte van ca. 920 ha. aangetroffen. Onder stufzandvegetaties verstaan we droge, ijle laag blijvende grasbegroeiingen met enkele kleine eenjarige kruiden, veel kale zandplekken en plekken met korstmos en mos. Deze vegetaties worden v.n.l. aangetroffen in het midden en noord-oosten van het park (Otterlose Zand, Oud-Reemster Zand en Deelense Zand).
- Natte heide vegetaties (behorend tot het *Ericion tetralicis*) worden voornamelijk aangetroffen op het Deelense Veld. Het ingenomen oppervlak bedraagt ca. 50 ha.
- Nog sporadischer worden de veenmos- snavelbies vegetaties aangetroffen (legendaeenheid 16). Ze komen voor in en aan de randen van de vennen op het Deelense veld. Deze vegetaties beslaan in totaal slechts ca. 3 ha.

Het gaat hier in alle drie gevallen om vegetaties die in Nederland, maar ook in West-Europa, nog slechts sporadisch worden gevonden en die dan ook extra aandacht verdienen met betrekking tot de pogingen deze vegetaties in stand te houden.

Vegetatieontwikkeling

Om een indruk te krijgen van de veranderingen in het vegetatiedek is de vegetatiekaart vergeleken met de vegetatiekaart van Van der Werf (1969) en met de wandelkaart van de Hoge Veluwe (1979). Deze laatste kaart geeft een sterk ver-



Beenbreek wordt evenals Zonnedauw gevonden binnen legendaenheid 15

ouderde situatie weer, daar alleen gekapte bossen van deze kaart verwijderd werden, terwijl spontaan opgeslagen bos niet werd ingetekend (mond. med. Ing. B. Boers, Nationaal Park „De Hoge Veluwe”).

Vliegdennen

Uit de vergelijking komt naar voren dat de vliegdennenbossen sterk in oppervlakte zijn toegenomen: ong. 450 ha. Het Rijksinstituut voor Natuurbeheer te Arnhem komt in een vergelijkende studie tot een toename van ongeveer 400 ha sinds 1935 (mond. med. Ir. W.H. Diemont). De toename vond voornamelijk plaats in de volgende gebieden:

- de randen van het Otterlose Zand
- het zuidelijk deel van 't Riesclo
- ten zuiden van de Boveneindse weg
- het Pampelse Zand
- het Middenzand

In veel van deze gebieden werd door Van der Werf reeds jonge opslag van de grove den (*Pinus sylvestris*) geconstateerd.

Loofbossen

Plaatselijk is ook het loofbos in omvang toegenomen:

- Deelse Start
- Heidebloem
- Westervlier
- Jan Aaltensland

In totaal betreft het hier ongeveer 100 ha.

Vergassing

Voor de Hoge Veluwe als geheel zijn er aanwijzingen (Diemont e.a. 1982) dat de vergassing van de heide sinds het begin van deze eeuw sterk is toegenomen. Ook uit de luchtphotostudie vanaf 1938 (Diemont e.a. 1982) blijkt dat op een aantal plaatsen (die niet verder zijn gespecificeerd) sprake is van een toenemende vergassing.

Op een aantal plaatsen in het Nationaal Park treedt met name een sterke toename op van de zeer soortenarme pijpestrootje vegetatie (*Molinia caerulea*, M), waarvan tabel 5 een overzicht geeft. De totale oppervlakte ingenomen door deze vegetatie bedraagt nu ca. 490 ha.

De toename van de *Molinia*-vegetatie lijkt in gebieden met een grondwatertrap VII sterk gebon-

den te zijn aan het voorkomen van haarpodzolen (dit op grond van een vergelijking van beide vegetatie-kaarten met een standplaats-bodemtypenkaart van Van der Werf, 1969). Dit geldt voor het zuidelijk- en oostelijk deel van het Oud-Reemsterveld, het gebied ten oosten van de Kemperbergerweg en voor het Zwarte Veld en de Eikelkamp.

Tabel 5. Vergrassing door *Molinia caerulea*

Gebied	Vegetatietype v.d. Werf (1969)	Vegetatietype Post (1981)
Zuidelijk deel Oud-Reemsterveld	<i>Calluna vulgaris</i> - <i>Erica tetralix</i>	<i>Molinia caerulea</i> (M)
Oostelijk deel Oud-Reemsterveld	<i>Calluna vulgaris</i> - <i>Erica tetralix</i>	<i>Molinia caerulea</i> (M)
Ten oosten van de Kemperbergerweg	<i>Deschampsia flexuosa</i> - <i>Sieglingia decumbens</i>	<i>Molinia caerulea</i> (M)
Gebied tussen Deelense Zand en Pampelse Zand	<i>Deschampsia flexuosa</i> - <i>Sieglingia decumbens</i>	<i>Molinia caerulea</i> (M)
Zwarte Veld	<i>Calluna vulgaris</i> - <i>Erica tetralix</i>	<i>Molinia caerulea</i> (M)
Eikelkamp	<i>Deschampsia flexuosa</i> - <i>Sieglingia decumbens</i>	<i>Molinia caerulea</i> (M)

Stagnatie van water op de B2h (evt. in combinatie met B2ir) zou — zeker in vochtige jaren — vestiging van *Molinia* mogelijk maken. Na vestiging kan de grassoort zich dan vrij gemakkelijk handhaven.

Interessant is dat *Molinia* op dit moment de rand van het verspreidingsgebied van de haarpodzolen op vele plaatsen zeer dicht genaderd is. Het verdient aanbeveling deze ontwikkeling in de toekomst goed te volgen.

Zonneveld & Bannink (1960) constateren op de Kalmhoutse heide een relatie tussen een sterke *Molinia* dominantie en het voorkomen van ondergestoven oude podzolprofielen, voorzover het stuifzanddek niet dikker is dan 70-100 cm. Dit ook als de invloed van het grondwater niet meer aanwezig is.

De dominantie van *Molinia* wordt verklaard door het vermogen van de plant om overstuiving goed te verdragen (beter dan *Calluna* en *Erica*). Stagnatie van water op het oude profiel speelt ook volgens deze auteurs vermoedelijk een begunstigende rol.

De moliniavelden op het Deelense veld komen inderdaad voor op een ondergestoven podzol-

profiel, in dit geval onder invloed van een (schijn) grondwaterspiegel.

De in de laatste decennia opgetreden vergrassing van de in tabel 5 genoemde gebieden is hoogst waarschijnlijk aan andere oorzaken te wijten (zie onder). In deze gebieden (alle zonder grondwater invloed) heeft recentelijk geen overstuiving van heidevegetaties plaatsgevonden.

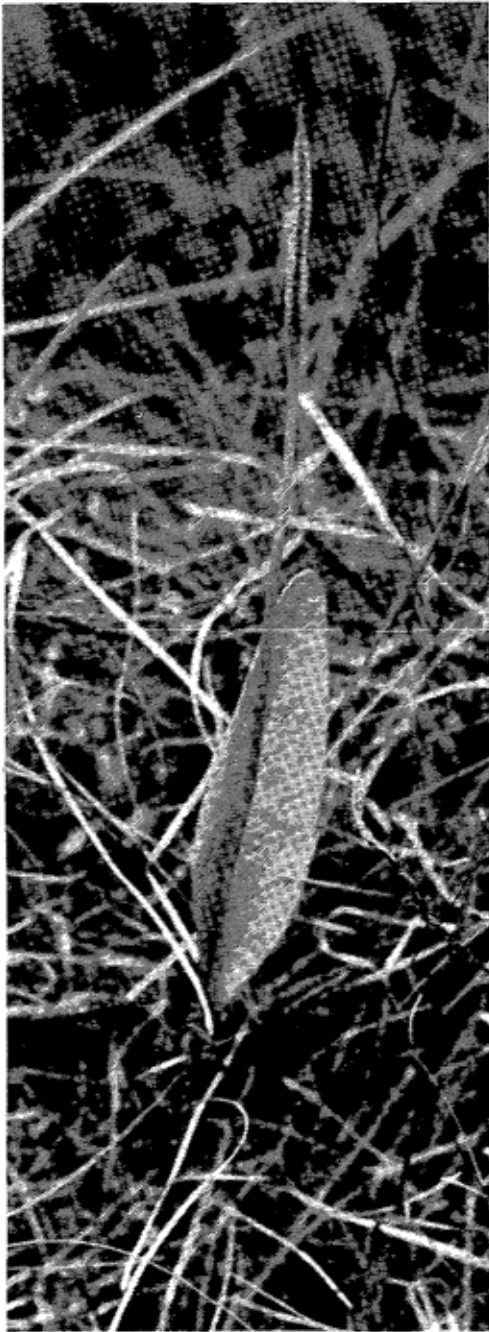
Recente studies aan de Rijks Universiteit Utrecht tonen aan dat de vergrassing van de heide waarschijnlijk ook afhankelijk is van het nutriënten aanbod. Een verhoogd nutriënten aanbod (verminderde afvoer door verandering of verminderd beheer, aanvoer via luchtverontreiniging, verhoogd aanbod door massale sterfte van struikheide na een heidekeverplaag of na vorstschade) kan dominantie van pijpestrootje en bochtige smele bevorderen, daar deze grassoorten een potentieel hogere relatieve groeisnelheid hebben dan struikheide (G.W. Heil, Symposium Heidebeheer in Nederland, 10 november 1982). Door de sterk toegenomen vergrassing zijn gebieden met zeer goed ontwikkelde struikheide vegetaties (*Calluna vulgaris*) schaars geworden in het Park. Ze zijn nog slechts te vinden op delen van het Oud-Reemsterveld, bij de ingang Hoenderloo en in het gebied ten zuiden van de bovineindse weg (in totaal ca. 290 ha.).

Mogelijk toekomstig onderzoek

Van Gils (1983) constateert dat „het van beheersbelang is de uitgangssituatie van de heide goed vast te leggen”. Tevens merkt hij op „dat we in Nederland in de beschamende omstandigheid verkeren dat vele heidereservaten niet behoorlijk in kaart zijn gebracht. Hierbij gaat het niet alleen om de vegetatie, maar ook om andere landschapsecologische gegevens als geomorfologie, bodem- en grondgebruik.

Tot voor enkele jaren gold deze situatie ook voor het open gebied van het Nationaal Park „De Hoge Veluwe”. Recentelijk is hier echter verandering in aangebracht, o.a. op initiatief van de Vrienden van de Hoge Veluwe.

Zo is er inmiddels een vegetatiekaart vervaardigd (Post, 1983), alsook een tweetal geomorfologische kaarten (v.d. Goes, 1981 en v. Rentergem, 1983). Wat nog ontbreekt is een bodemkaart (1 : 10.000).



Addertong in een wegberm.

Aan een bodemkaart van het Oud-Reemsterveld wordt op dit moment gewerkt (afdeling bodemkunde RU Utrecht). Het verdient aanbeveling om een dergelijke kartering ook voor de andere delen van het Park uit te voeren.

Toekomstige veranderingen in bijv. het vegetatiepatroon kunnen dan gekoppeld worden aan bodemgegevens en zo bijdragen aan een beter inzicht in landschapsecologische relaties. Dit verbeterde inzicht kan dan weer dienstbaar gemaakt worden aan het beheer van de heide in het Park.

Wegens het niet alleen landelijke, maar ook mondiale belang van de stuifzanden en natte heiden is het aanbevelenswaardig deze gebieden in verder detail te karteren (1 : 5000 bijv.).

De nadruk van de hier gepresenteerde vegetatiekartering lag op de open terreinen en de spontaan opgeslagen vliegdennenbossen. Om toch een totaal beeld op te kunnen bouwen van de vegetatie in het park dienen de cultuurbossen verder te worden opgesplitst. Niet alleen naar dominante boomsoort (dit is al bekend), maar met name naar de floristische samenstelling van de kruid- en struiklaag die eventueel aanwezig is. Het vegetatiebeeld kan verder gecompliceerd worden door een inventarisatie van de bermvegetaties langs wegen en fietspaden. Floristisch gezien is een dergelijke inventarisatie zeker de moeite waard. Zo werden tijdens fragmentarische inventarisaties (o.a. Meyer, 1979) al enkele zeldzame planten aangetroffen (maanvaren, addertong en kleine schorseneer).

Literatuur

Diemont, W.H., F.G. Blanckenborg & H. Kampf, 1982. Blijf op de hei? Innovaties in het heidebeheer. Intern rapport van de Werkgroep Verwerking en Afzet van heideplaggen, RIN Arnhem, 135 pp.

Gils, H. van, 1983. De heide als weide. Vlakbl. Biol. 63 (11), pp. 196-199.

Goes, R.A. van der, 1981. Geomorfologische kaart van de Hoge Veluwe, 1 : 25.000, kaart + toelichting. Vakgroep Bodemkunde en Geologie, L.H. Wageningen.

Hagen, M.J.E.M. v.d. & P.N.M.C. van Rijssel, 1983. De heide en voedselarme graslanden van „De Hoge Veluwe”. Doctoraal verslag, Vakgroep Botanische Oecologie, R.U. Utrecht, 50 pp.

Meijer, J., 1979. Heidekeverproject; het onderzoek in 1979; achtergrond, opzet en enkele resultaten. Stage-rapport, Vakgroep Botanische Oecologie, R.U. Utrecht.

Post, M., 1983. Toelichting op de vegetatiekaart (1981) van het Nationaal Park „De Hoge Veluwe”, Utrecht.

Renterghem, O. van, 1983. Geomorfogenetische kaart van de Hoge Veluwe (1 : 10.000). Vakgroep Fys. Geografie, R.U. Utrecht.

Smidt, J.T. de & A.A. Mennega, 1982. Stuifzandvegetaties van de Hoge Veluwe. De Schouw, jaargang 29 no. 2, pp. 38-42.

Werf, S. v.d., 1969. Vegetatie- en standplaats-bodemtypenkaart van het „Nationaal Park De Hoge Veluwe”.

Zonneveld, I.S. & J.F. Bannink, 1960. Studies van bodem en vegetatie op het Nederlandse deel van de Kalmhoutse hiede. STIBOKA, Wageningen, 115 pp.

De „Dennescheerders” in nood!

Na de stormrampen in 1972 en 1973 is de werkgroep „Dennescheerders” spontaan ontstaan om het park actief te helpen bij het herstellen van de stormschade. Tal van leden van de vereniging gaven een stukje van hun tijd om het park ook nadien verder behulpzaam te zijn bij het verrichten van onderhoudswerkzaamheden in het park. Zowel op donderdag als op zaterdag stonden veel vrijwilligers klaar om in het bos of op de hei mee te helpen met het verwijderen van vliegdennen of van Amerikaanse vogelkers.

Thans is de situatie zo dat de donderdaggroep zich mag verheugen in een voldoende belangstelling. Ongeveer twintig vrijwilligers trekken er gezamenlijk op uit om vliegdennen te zagen. De belangstelling voor het werken op zaterdag is evenwel zo gering, dat het voortbestaan van de zaterdag-groep ernstig in gevaar is. Versterking van deze groep is dan ook dringend gewenst.

Vandaar dit beroep op onze leden, om zo mogelijk eenmaal per maand een zaterdagochtend vrij te maken voor het verrichten van werkzaamheden in het park.

Aanmelding kan geschieden bij een van de leiders, die gaarne alle nodige informatie geven. De zaterdag-groep begint op 8 september 1984 weer te werken, de donderdag-groep op 13 september. De ploegen verzamelen om 9 uur voor de „Pampel”.

De donderdag-ploegen en de ploeg van de 2e zaterdag van elke maand zullen zich bezighouden met het verwijderen van dennenopslag. Op de overige zaterdagen wordt Amerikaanse vogelkers geroid.

Op zaterdag 29 december 1984 wordt de traditionele oudejaarsviering gehouden. Om 10 uur verwachten wij u in de „Pampel”.

Op 9 mei 1985 wordt het werkseizoen afgesloten. Nadere mededelingen over het gebruikelijke uitstapje volgen.

De leiding van de donderdag-ploegen berust bij:
W.L. Nolke, Park Rodichem 82,
3712 CH Huis ter Heide, tel. 03404-31639

De leiding van de zaterdag-ploegen is in handen van:

1e zaterdag en 3e zaterdag van de maand:
M. Pronk, Diamantstraat 20,
7314 HP Apeldoorn, tel. 055-552393

2e zaterdag en eventuele 5e zaterdag van de maand:

A.E. van Wijck, Kalmoesstraat 16,
7322 NT Apeldoorn, tel. 055-662088

4e zaterdag van de maand:

M.E. de Ruiten, Brakelseweg 50,
6707 DX Wageningen, tel. 08370-10071

vereniging 'vrienden van de hoge veluwe'

Uit de Statuten:

Artikel 2: Het doel van de vereniging is het vergroten van de belangstelling voor het Nationale Park 'De Hoge Veluwe' (hierna te noemen het Park) en het desgevraagd bijstaan van de stichting genaamd 'Stichting Het Nationale Park De Hoge Veluwe' (hierna te noemen de Stichting) bij de uitvoering van haar taak.

Artikel 3: De vereniging tracht haar doel te bereiken door:

- a. jaarlijks één of meer zogenaamde Hoge Veluwe-dagen en/of andere manifestaties te organiseren;
 - b. werkgroepen te vormen tot het bestuderen van flora, fauna, geschiedenis en andere onderwerpen het Park betreffende;
 - c. publicaties te doen verschijnen;
 - d. al wat verder kan bijdragen tot het in artikel 2 genoemde doel (mits niet tredend in de bevoegdheden van de Stichting), met name door het aankweken van een band onder hen, die belangstelling koesteren voor het Park.
-

BESTUUR

D.A. Kramer	- ere-voorzitter
W.H. Borst	- voorzitter, tel. 055-553807
Drs. M. Onderwater	- secretaris Ursula v. Raesfeltlaan 1, 6994 BA De Steeg, tel. 08309-3293 (b.g.g. 020-5901911)
K. Hyларides	- penningmeester Raadhuisstraat 11, 8561 BG Balk, tel. 05140-4064
Ir. W.H. Diemont	
Jhr. drs. P.A.C. Beelaerts van Blokland	- burgemeester van Apeldoorn
M.K. van Dijke	- burgemeester van Ede
Mr. J. Drijber	- burgemeester van Arnhem
Mevr. W. Ebregt-van Riemsdijk	
D.G. Kon	
Mevr. L.J.M. Laarman-Hageraats	
M. Pronk	
Mevr. E.M. de Ruiter-Dijkman	
K. Stapel	
P.G.A. Timmerbeil	
Mevr. B. Wit-van Koetsveld	

Adviseurs:

Ir. C.J. Stefels	- directeur Nationale Park de Hoge Veluwe
Dr. R.W.D. Oxenaar	- directeur Rijksmuseum Kröller-Müller

Bomenfonds Hoge Veluwe: postgiro 3534903 Apeldoorn.

De minimum-contributie bedraagt f 15,— voor gewone leden; voor huisgenoten van leden f 5,—; voor jeugdleden (tot 18 jaar) f 2,50. Lidmaatschap voor het leven f 250,—. Organisaties en verenigingen kunnen als zodanig lid worden voor tenminste f 15,— per jaar. 'De Schouw' wordt u gratis toegezonden. De leden ontvangen jaarlijks een accept-girokaart ter voldoening van de contributie. Het verenigingsjaar is gelijk aan het kalenderjaar.

Het lidmaatschap van de vereniging geeft geen recht op gratis toegang tot het Park.

Aanmeldingen, adreswijzigingen e.d.: Ledenadministratie Vereniging Vrienden van de Hoge Veluwe, Graaf Janlaan 11, 3708 GH Zeist (tel. 03404-14165).

Postgiro 951993 t.n.v. Ver. Vrienden v.d. Hoge Veluwe.



Programma 1984 Hoge Veluwedagen

- | | |
|--------------------|--|
| 18 augustus | Zomerzwerftocht |
| 1 september | 2e Zomer Hoge Veluwedag
Drs. H. Meuffels:
„Vliegen” |
| 20 oktober | Herfst Hoge Veluwedag
Dr. R.W.D. Oxenaar:
„Voordracht en bezoek Beeldentuin” |
| 31 december | Oudejaarsvoetocht |